



MEDEA

# MEDEA

MEDEA é a história de uma mulher e de um homem. O homem é Jasão, herói grego que realizou uma missão julgada impossível: conquistar o Velocino de Ouro. E obteve sucesso graças aos poderes de sua esposa, para depois, oportunamente se casar com Glauce, filha de Creonte, rei de Corinto. A mulher é MEDEA, neta do Deus Sol, Hélios, filha do rei de Cólquida, mulher de inteligência superior, o que a faz temida e invejada por não se adequar as regras impostas pela sociedade da época. Sendo exilada da terra de Corinto por Creonte, ela urde sua vingança.

MEDEA representa um novo tipo de personagem na tragédia grega, como esposa repudiada e estrangeira perseguida, ela se rebela contra o mundo que a rodeia, rejeitando o conformismo tradicional. É vista como uma das figuras femininas mais impressionantes da dramaturgia universal. MEDEA é uma obra amplamente lida como um texto pró-feminista, na medida que com simpatia explora as desvantagens de ser mulher numa sociedade patriarcal. Trata-se de um mito grego que se mantém atual e que, ao longo de 2.500 anos, recebe todo tipo de tratamento. O mais famoso deles, sem dúvida, é pelas mãos do poeta trágico grego Eurípedes, no século V a.C.. A versão de Eurípedes chocou o público da época, por fazer o centro da tragédia não um homem, mas sim uma mulher, tornando-a, assim, a verdadeira heroína da peça e representando o homem grego e herói em toda sua fraqueza e covardia.

A 4 Portas na Mesa é uma Casa de Produção Cultural na cidade de Sobral-CE. MEDEA é a terceira montagem desse Grupo Zero da 4 Portas (atualmente temos três grupos de teatro ativos), um elenco de jovens que dessa vez monta um clássico da tragédia Grega. Como já é sua característica, o grupo agrega em um estudo profundo, a essência de um texto antigo do universo Grego, considerado difícil, com uma visão moderna de encenação.



# MEDÉIA

Para adaptação do texto nos baseamos na versão clássica de Eurípedes do séc. V, anterior a nossa era e também em uma versão moderna, o roteiro de Carl Theodor Dreyer escrito em 1937, depois transformado em filme por Lars von Trier em 1988.

Abordamos a possibilidade de um drama arcaico continuar atuando como mediação simbólica para os dias atuais, pois o próprio Aristóteles coloca na sua Poética que a fidelidade absoluta não é necessária na transposição de um mito.

Seguindo as palavras de Pedro Carvalho Murad em “O mito e as Narrativas Contemporâneas”, “[...] em primeiro lugar o valor do mito não é algo a ser tomado por fixo, e sim como algo dinâmico, que movimenta a psique de quem entra em contato com ele. Logo, o mito revela um caráter instrumental. Não dá ao homem um mundo acabado. Ao contrário, permite ao próprio homem atualizar este mesmo mundo. [...] uma releitura é uma operação que contraria os hábitos ideológicos e comerciais de nossa sociedade que recomenda jogar fora a história uma vez que essa já tenha passado. Outro princípio diz respeito à natureza da arte do teatro e da tragédia, em que o excesso traz a possibilidade de levar-se as ideias ou pulsões às últimas consequências, sendo um palco privilegiado à experimentação dos sentimentos radicais. Esse prazer pelo excesso está mantido. “Perdoamos à Medéia”, pois compreendemos suas motivações trágicas, ao passo que não aceitamos o mesmo crime no nível da realidade. Esse excesso, também conhecido por *hybris*, é o princípio da catarse. Trata-se daquilo em que aceitamos no palco, mas que eticamente não se aceitaria no âmbito da realidade.”

Chico Expedito  
Sergio Schultz



# Ficha Técnica

• Livre adaptação da obra teatral de Eurípedes e do roteiro de Carl Th. Dreyer

• Adaptação:

Chico Expedito e Sérgio Schultz

• Tradução:

Sérgio Schultz

• Elenco:

Jonas Gomes

Joyce Ramos

Leticia Muniz

Marcos Oliveira

Mário Ribeiro

Mayra Beatrisse

Thamires Coimbra

• Orientação Corporal:

Elmo Ricardo

• Direção Musical e Trilha Sonora Original:

Leticia Muniz

• Incidências Sonoras e Músicos:

Jonas Gomes, Marcos Oliveira

• Iluminação:

Chico Expedito, Sebastião Lima

• Ambientação, Figurino:

Geovane Lima

• Produção, Comunicação, Fotografia e Social Media:

Fran Nascimento

• Assistente de direção:

Elmo Ricardo

• Direção Geral:

Chico Expedito

• Grupo:

4 Portas na Mesa

# Informações

## CLASSIFICAÇÃO

16 anos

## DURAÇÃO

60 min.

## PALCO

Tipo de palco\*

Italiano

Rotunda\*

Preta

## CARGA/CENÁRIO

Peso:\*

70kg

Volumes (especificar quantidade e m<sup>3</sup>)\*

4m<sup>2</sup> de espaço

Tipo de Transporte\*

Carro Estrada ou Bagageiro

**Descrição detalhada dos elementos que integram o cenário\***

10 cubos de madeira 40x60 cm

Duas pernas de pano branco leves

10 pares de botas

Caixa pequena de madeira (10x30 cm)

Uma panela de barro pequena

Um ano de 2,5 m de 5 polegadas

7 figurinos completos

Descrição do tipo de embalagem da carga (casa, malas, caixas, etc)\*

Cubos de madeira, Caixas

Malas, Cano

Transporte para elenco e técnica\*

Quantidade de pessoas envolvidas - 11 pessoas

## MONTAGEM

Tempo de montagem do cenário\*

30 min

Tempo de montagem de luz\*

2 h 30 min

Tempo de montagem de som\*

1h

Tempo de ensaio técnico\*

2h

Tempo de desmontagem\*

1h

Necessidades de operadores locais\*

Um auxiliar de montagem e desmontagem de luz e cenário

Necessidades adicionais\*

Uma maquina de fumaça

Responsável pela montagem\*

Sebastian Lima 88994522005

Chico Expedito 88 997247371

# Rider Técnico

## 1. Equipamento de P.A.

## 2. Equipamento de Monitor

OBS: os dois primeiro e de acordo com espaço usado na apresentação.

## 3. Back Line

01 Violão, um tambor e material de percussão para efeito de sonoplastia.

02 microfones com pedestal.

01 microfone lapela com pedestal.

## 4. Observações:

01 maquina de fumaça.

Qualquer dúvida ou necessidade de alteração no equipamento, favor entrar em contato com:

Técnico: Sebastian lima (88) 9-9452-2005

## ESPECTÁCULO

MEDÉIA

## DIREÇÃO

Cláudio Espedito

## ILUMINAÇÃO

Sébastien Lima

### PROJETORES CÊNICOS

- 06 Fresnel Alhambra 8" 1KW
- 13 PC Alhambra 8" 1KW
- 06 Elipsoidal Alhambra 20"-55° 650W
- 01 Sól Light Assimétrico Alhambra 1KW

### LEGENDA

- R<sub>2</sub> 74 → Catedral
  - 40° → Anjo
  - H<sub>2</sub> → Hiss
  - Equipamento → Equipamento
  - 30 → Canal
  - 10 → Diâmetro
  - 1 → Número do equipamento
- ↑ Tipo de Lâmpada PAR  
↑ Posição da Lâmpada  
▶ Barr-Divers

### ACESSÓRIOS

- 1 Mesa de Controle de Iluminação DMX 512x8 canais/100 scene masters/100 cues
  - 03 Dimmer-Box DMX 512 com 12 canais de 4kW cada
  - 06 Barr-divers para Fresnel 8" 1KW
  - 13 Barr-divers para PC 8" 1KW
  - 02 "Pis de Galinha" para PC's no chão
  - 01 "Pis de Galinha" para Sól Light no chão
- Fusos e Hiss para todos os Elipsoidais  
Cabos de segurança e garrafas para todos os equipamentos

### GEIS ROSCO SUPERGEL / IEE

- 01 Gelatins R226 Light Red para PC 1KW
- 02 Gelatins R220 Medium Amber para PC 2kW

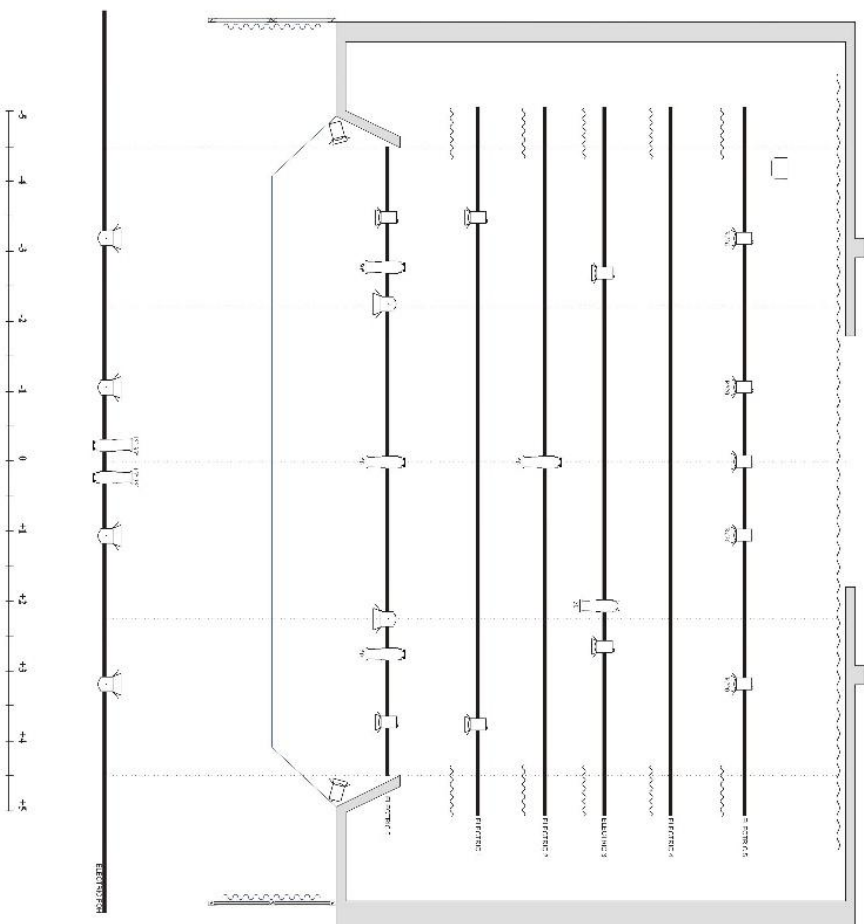
### EQUIPE TÉCNICA E CRONOGRAMA

- Montagem - 6H
  - 1 Técnico de Sion durante a montagem
- Ensaio Técnico - 1H
  - 1 Técnico de Sion durante a montagem
- Tempo do espetáculo - 111
  - 1 Técnico de Canto durante o espetáculo
  - 1 Técnico de Iluminação durante o espetáculo
  - 1 Técnico de Sion durante o espetáculo
  - 1 Técnico de Luz durante o espetáculo
  - 1 Técnico de Sion durante a Desmontagem
  - 1 Técnico de Canto durante a Desmontagem

### INFORMAÇÕES IMPORTANTES

- 1 - A operação do espetáculo deverá ser operada pelo técnico do grupo.
- 2 - Todos os equipamentos deste mapa deverão ser providenciados pelo teatro.
- 3 - O Teatro deverá proporcionar uma curvina de fundo precisa, 5 pernas e 5 bambolins precisos.

# Mapa de Luz



# Vídeo

<http://bit.ly/EspetaculoMedea>

# Fotos

[http://bit.ly/FotosDan\\_Medea](http://bit.ly/FotosDan_Medea)

[http://bit.ly/FotosThoin\\_Medea](http://bit.ly/FotosThoin_Medea)

# Portfólio

[http://bit.ly/Portfolio\\_Medea](http://bit.ly/Portfolio_Medea)

# Currículo

[http://bit.ly/Curriculo\\_Medea](http://bit.ly/Curriculo_Medea)

# Redes Sociais

<http://facebook.com/4portas>

<http://instagram.com/4portas>

<http://twitter.com/4portas>

[http://bit.ly/Youtube\\_4Portas](http://bit.ly/Youtube_4Portas)

# Contatos

Chico Expedito - 88 9 9724 7371

Fran Nascimento - 88 9 8882 2434

4 Portas na Mesa - 88 9 9607 3542